

**VARA VALLA SOTSIAALHOOLEKANDE
ARENGUKAVA
2007 - 2013**

Sisukord

I Sotsiaalkaitse põhimõtted	3
II Vara valla sotsiaalhoolekandesüsteem	5
Vara valla elanike jaotus (joonised ja tabelid)	7
III Sotsiaalsete erivajadustega isikute hoolekande Vara vallas	15
Laste ja lastega perede hoolekanne ja lastekaitse	15
Toimetulekuraskustega tööealiste hoolekanne	16
Eakate hoolekanne	16
Puuetega inimeste hoolekanne	18
IV Vara valla sotsiaalhoolekande arengumudel	19
Eesmärgid arengusuundade lõikes	20
Eesmärgid sihtrühmade lõikes	20
V Arengukava elluviimine ja uuendamine	25
VI Vara valla sotsiaalhoolekande tegevuskava aastateks 2007 – 2009	26

I Sotsiaalkaitse põhimõtted

Sotsiaalkaitse meetmeid kasutatakse olukorras, kus abi vajadus ületab tavapäraste avalike, kogu elanikkonnale suunatud teenuste võimalused. Sotsiaalkaitse meetmed on seotud teatud kriteeriumite või asjaolude arvestamisega teenuse pakkumisel. Sotsiaalhoolekande ülesanneteks on isikule või perekonnale toimetulekuraskuste ennetamiseks, kõrvaldamiseks või kergendamiseks abi osutamine ja sotsiaalsete erivajadustega isiku sotsiaalsele turvalisusele, arengule ja ühiskonnas kohanemisele kaasaaitamine. Sotsiaalhoolekande eesmärk on abistada seda elanikkonna osa, kes ei tule enesega toime: vanurid, puuetega inimesed, töötud, vanemliku hoolitsuseta lapsed, ja luua tingimused inimese iseseisvaks toimetulekuks.

Sotsiaalhoolekannet korraldavad sotsiaalminister, maavanemad ja kohalik omavalitsus. Kohaliku omavalitsuse ülesanded sotsiaalhoolekande korraldamisel on sotsiaalteenuste, vältimatu sotsiaalabi ja muu abi andmise korraldamine ning sotsiaaltoetuste määramine ja maksmine, samuti eestkostetasutuste töö korraldamine ning kohaliku sotsiaalregistri moodustamine ja pidamine ning sotsiaalregistrist laekuva informatsiooni edastamine Sotsiaalministeeriumi poolt kehtestatud korras. Omavalitsuse tegevus on suunatud sotsiaalse turvalisuse probleemide ennetamisele ja tekkinud probleemide lahendamisele, aga samuti sotsiaalse keskkonna parandamisele, põhimõttel abistada inimest tema elukohas.

Üldised avalikud teenused on kõigile elanikele võrdselt kättesaadavad avalikud teenused, nagu näiteks baasharidus, esmatasandi tervishoiuteenused, korrakaitse jm;

Seostavad teenused on ajaliselt piiritletud ja tulemusele orienteeritud teenused, mille tulemusel seostatakse iseseisvalt elav, kuid toimetulekuraskusega inimene üldiste avalike teenustega nii, et vajadus toetavate teenuste järgi kaob või muutub minimaalseks. Seostavateks teenusteks on näiteks nõustamine, juhtumikorraldus, õigusabi, jm;

Toetavad teenused on pikaajalise iseloomuga teenused, mille pidev osutamine on vajalik selleks, et iseseisvalt elav inimene saaks kasutada üldisi avalikke teenuseid. Toetavateks teenusteks on päevakeskused, koduhoolitus, eestkoste seadmine, kriminaalhooldus;

Eriteenused on teenused, mis on vajalikud juhtudel, kui iseseisvalt elava inimese seostamine avalike teenustega ei ole mingil põhjusel võimalik. Eriteenusteks on näiteks kasvatuslike erivajadustega laste õpetamine erikoolides jm.

Sotsiaalteenusteks on sotsiaalnõustamine, proteeside, ortopeediliste abivahendite ja muude abivahendite andmine, koduteenused, eluasemeteenused, hooldamine perekonnas, hooldamine ja rehabilitatsioon hoolekandetasutustes ning toimetulekuks vajalikud sotsiaalteenused. Lisaks võidakse osutada ka muid toimetulekuks vajalikke sotsiaalteenuseid, samuti näeb sotsiaalhoolekandeseadus ette mitmesuguseid teenuseid sotsiaalsete erivajadustega isikutele, kelleks on lapsed, puuetega inimesed, vanurid, kinnipidamiskohast vabanenud ja teised sotsiaalabi vajavad isikud.

Koduteenused on isikule kodustes tingimustes osutatavad teenused, mis aitavad tal harjumuspärasel keskkonnas toime tulla. Koduteenuste loetelu ning nende osutamise tingimused ja korra kehtestab kohalik omavalitsus.

Sotsiaaleluruumi on kohalik omavalitsus kohustatud andma isikule või perekonnale, kes ei ole ise suuteline ega võimeline seda endale või oma perekonnale tagama. Sotsiaalkorterite andmise ja kasutamise korra kehtestab omavalitsus. Isikuid, kellel on raskusi eluruumis liikumise, endaga toimetuleku või suhtlemisega, abistab omavalitsus eluruumi kohandamisel või sobivama eluruumi

saamisel.

Hooldamine perekonnas on isiku hooldamine sobivas perekonnas, kelle liikmete hulka ta ei kuulu. Hooldamine toimub omavalitsuse ja hooldamisele võtja vahelise kirjaliku lepingu alusel.

Hoolekandeaustus on päevaselt või ööpäevaringselt tegutsev asutus, kus viibivatele isikutele tagatakse nende eale ja seisundile vastav hooldamine, sh ravimine, põetamine, rehabilitatsioon, kasvatamine ja arendamine. Päevane hoolekandeaustus on asutus, kus viibivate isikute päevase hooldamisega toetatakse nende isikute või perekonnaliikmete iseseisvat toimetulekut. Ööpäevane hoolekandeaustus on asutus, kus viibivad isikud, kes erivajaduste või sotsiaalse olukorra tõttu ei ole suutelised iseseisvalt elama ning kui nende toimetulekut ei ole võimalik tagada teiste sotsiaalteenuste või muu abi osutamisega.

Hoolekandeaustuste liigid on päevakeskus (päevast hooldamist osutav asutus), tugikodu (kodus elavatele puuetega isikutele päevast või perioodilist ööpäevast hooldamist osutav asutus), varjupaik (isikutele ajutist ööpäevast abi ja tuge ning kaitset pakkuv asutus), lastekodu (orbudele ja vanemliku hoolitsuseta jäänud lastele asenduskoduks loodud asutus), noortekodu (lastekodust, hälvikute erikoolist, koolkodust pärit või vanemlike hoolitsuseta jäänud üle 15-aastastele noortele elamiseks ja rehabilitatsiooniks loodud asutus), üldhooldekodu (vanuritele ja puuetega isikutele elamiseks, hooldamiseks ja rehabilitatsiooniks loodud asutus), koolkodu (puuetega kooliealistele lastele elamiseks, hooldamiseks, arendamiseks ja õpetamiseks loodud asutus), sotsiaalse rehabilitatsiooni keskus (erivajadustega isikutele aktiivseks rehabiliteerimiseks loodud asutus) ja erihooldekodu (vaimuhaigetele ja raskete vaimsete puuetega isikutele elamiseks, nende hooldamiseks ja rehabilitatsiooniks loodud asutus).

Ööpäevased hoolekandeaustused on üldjuhul eraldi lastele, vanuritele, vaimuhaigetele, vaimsete puuetega täiskasvanutele ja teistele sotsiaalselt mitte toimetulevatele isikutele. Vajadusel võib valla- või linnavolikogu luua segatüüpi ööpäevaseid hoolekandeaustusi, kus erinevat hooldamist vajavatele isikutele on ette nähtud eraldi osakonnad.

Sotsiaaltoetus on isiku või perekonna toimetuleku soodustamiseks antav rahaline toetus. Sotsiaaltoetusteks on toimetulekutoetus ning omavalitsuse eelarvest makstavad täiendavad sotsiaaltoetused.

II Vara valla sotsiaalhoolekandesüsteem

Elanike sotsiaalhoolekande ja sotsiaalse kaitse küsimustega Vara vallas tegelevad Vara Vallavolikogu, Vara Vallavolikogu sotsiaalkomisjon, Vara Vallavalitsus, sotsiaalnõunik, Koosa piirkonna registripidaja, Välgpiirkonna hooldustöötaja 0,5 koormusega, Vara piirkonna hooldustöötaja 0,4 koormusega ja kaks Koosa piirkonna hooldustöötaja 0,3 koormusega. Käesolevast õppeaastast töötab Vara Põhikoolis sotsiaalpedagoog. Tähtajalise töölepinguga töötab Varal noorsootöö projektijuht, et käivitada Vara Noortekeskust. Lastekaitsealaseks tööks Vara vallas eraldi ametnikku pole, vaid see on sotsiaalnõuniku ja Koosa piirkonna registripidaja ametiülesannetes. Sotsiaalhoolekande asutusi vallas ei ole, kuid vald on SA Peipsiveere Hooldusravikeskuse osanik.

Vara vallas osutatavad sotsiaalteenused :

1. Sotsiaalnõustamine – isikule vajalikku teavet annavad eelkõige sotsiaalnõunik ja Koosa piirkonna registripidaja, vallas kehtivatest sotsiaalvaldkonna dokumentidest saab teavet ka Välgpiirkonna hooldustöötajalt.
2. Koduteenused – teenuste osutamise ja vahendamise tegelevad piirkondade hooldustöötajad, seda kasutavad üksi jäänud eakad või puudega isikud.
3. Eluasemeteenus – Vallavolikogu otsusega on sotsiaaleluruumina kasutusel valla elamispind Koosal maja 19 korterid 16 ja 17 kogupinnaga 101 m², kus osutatakse eluasemeteenust kriisisituatsiooni sattunud emadele lastega, ning Koosal maja 2 korter 7 kogupinnaga 63 m², kus osutatakse eluasemeteenust üksikutele meestele. Varal maja 7 korter 8 kogupinnaga 70 m² osutatakse eluasemeteenust neljale puudega isikule. Varamõisas Vara Saeveski vahetus läheduses asub Kalsoni elamu kogupinnaga 181 m², milles elab käesoleval hetkel kaks puudega isikut. Kalsoni elamu seisukord on igati halb: selle ehituaastaks märgitakse aastat 1911, asub Saeveski mõjupiirkonnas, sinna juurdepääs on raskendatud.
4. Hooldamine perekonnas – käesoleval ajal on kasutusel alaealiste vanemliku hoolitsuseta isikute huvides.
5. Hooldamine hoolekandeaasutuses – kasutatakse nii alaealiste kasvatamiseks - hooldamiseks kui ka täiskasvanud puudega isikute hooldamiseks ja rehabiliteerimiseks, ostame teenust väljastpoolt.
6. Toimetulekutoetus – toimetulekutoetust on õigus saada üksi elaval isikul või perekonnal, kelle kuu netosissetulek pärast eluruumi alaliste kulude mahaarvamist on alla kehtestatud toimetulekupiiri, mis hetkel on 750 krooni esimese pereliikme kohta ja 600 krooni järgmiste pereliikmete kohta. Riiklikku toimetulekutoetust eraldati 2004.aastal 31 valla perekonnale või üksikisikule, kokku 332 taotlust 329860 krooni ulatuses, 2005.aastal eraldati 37 valla perekonnale või üksikisikule, kokku 334 taotlust 408474 krooni ulatuses, 2006. aasta 10 kuuga on rahuldatud 197 taotlust ja eraldatud 280334 krooni.
7. Hooldajatoetus – hooldajatoetus määratakse 18-aastase või vanema puudega inimese vallavalitsuse poolt perekonnaseaduse ja sotsiaalhoolekande seaduse alusel määratud hooldajale või eestkostjale puudega inimesele kõrvalabi, juhendamise või järelvalve tagamise korral, 240 krooni raske puudega isiku hooldajale ning 400 krooni sügava puudega isiku hooldajale. Hetkel maksab vald hooldajatoetust 52 isikule. 2005. aastal maksti hooldajatoetusi koos sotsiaalmaksuga 244641 krooni, 2006 aastal kulub hooldajatoetusteks koos sotsiaalmaksuga 283876 krooni.

8. Iga-kvartaalsed toetused – puuetega inimestega seotud hoolekande kuludeks vallale eraldatud vahenditest makstakse sügava ja raske puudega täiskasvanud isikutele, kes ei kasuta hooldajatoetusega hooldajat, iga-kvartaalseid toetusi vastavalt 600 ja 300 krooni kvartalis. Hetkel maksab vald iga-kvartaalseid toetusi 158 isikule. 2005. aastal maksti toetusi 245856 krooni, 2006. aastal kulub 247237 krooni.

9. Täiendavad sotsiaaltoetused – vald võimaldab elanikele mitmeid kohalikke sotsiaaltoetusi: sünnitoetus, esimesse klassi mineva lapse toetus, toidutoetus (lasteaias, kutsekoolis, varem ka põhikoolis), töövihikutoetus, laste jõulupakitoetus sünnist kuni 4. klassini (incl), vanurite tähtpäeva toetus, matusetoetus, vältimatu sotsiaalabitoetus, mis ei ole soetatud isiku ja perekonna sissetulekuga. Lisaks eelnimetatutele saavad toimetulekuraskustega vallaelanikud taotleda ühekordseid toetusi perekonna sissetulekute ning vallavolikogu poolt kehtestatud toimetulekupiiri alusel. 2005.aastal esitati vallale 112 avaldust ning toetusteks määrati 71833 krooni. 2006.aastal on käesolevaks ajaks laekunud 89 avaldust ning eraldatud on 46266 krooni. Lisaks sellele rakendatakse valla pensionäridele kooskõlas Vallavolikogu otsusega maamaksu soodustust.

Sotsiaalkindlustusameti kaudu makstakse vanaduspensioni, s.h. ka ennetähtaegset, 425 elanikule: mehi 142 ja naisi 282 ning töövõimetuspensioni 233 elanikule: mehi 128 ja naisi 105. Puuetega inimeste riiklikku sotsiaaltoetust saavad käesoleva hetkel 401 isikut. Riiklikku vanemahüvitist makstakse 31 Vara valla emale, neist 25 saavad seda alammääras.

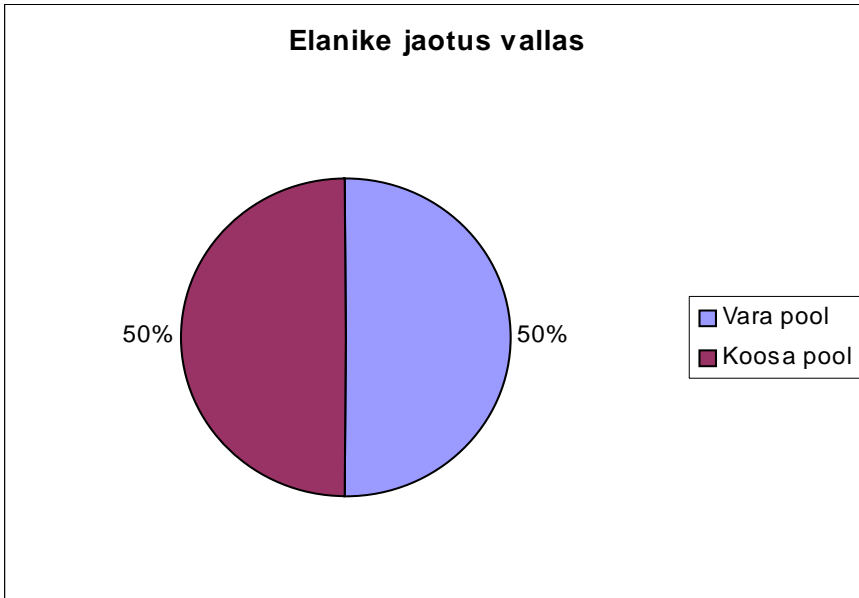
2005. aastal sündis Vara valda 30 uut vallakodanikku ning suri 25 inimest. 2006. aastal on 01.11.2006 seisuga vastavad arvud 25 ja 21. Seisuga 01.11.2006 oli Vara vallas ühtekokku 2074 elanikku, nendest Koosa piirkonna külades elas 1036 elanikku ja Vara piirkonna, s.h Välgi külades elas 1038 elanikku. Elanike täpsem jaotus külade ja vanuste kaupa on toodud allpool.

Vara valla elanike arv 01.11.2006 seisuga on 2074:

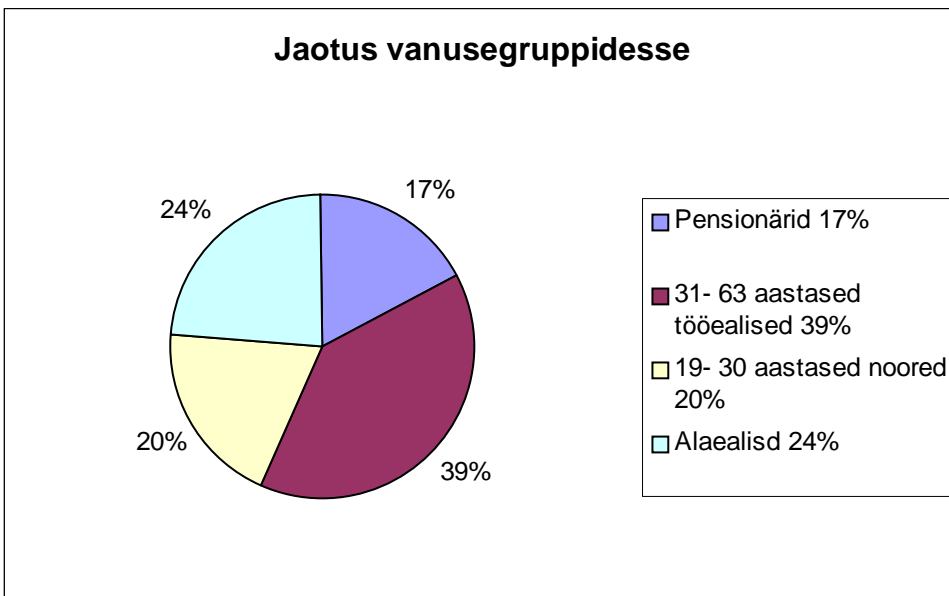
1036 Koosa piirkonnas

1038 Vara piirkonnas

Joonis 1.



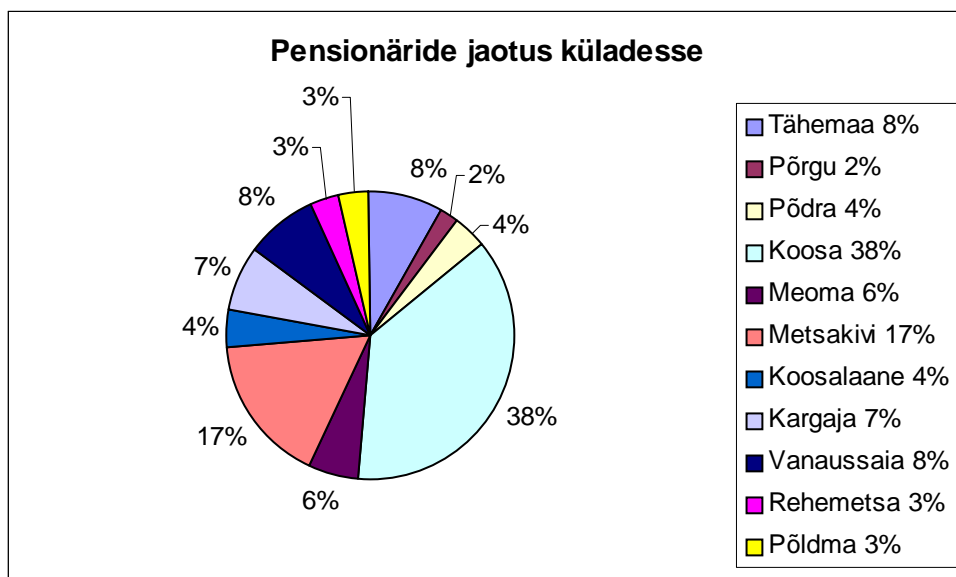
Koosa piirkonna andmete analüüs



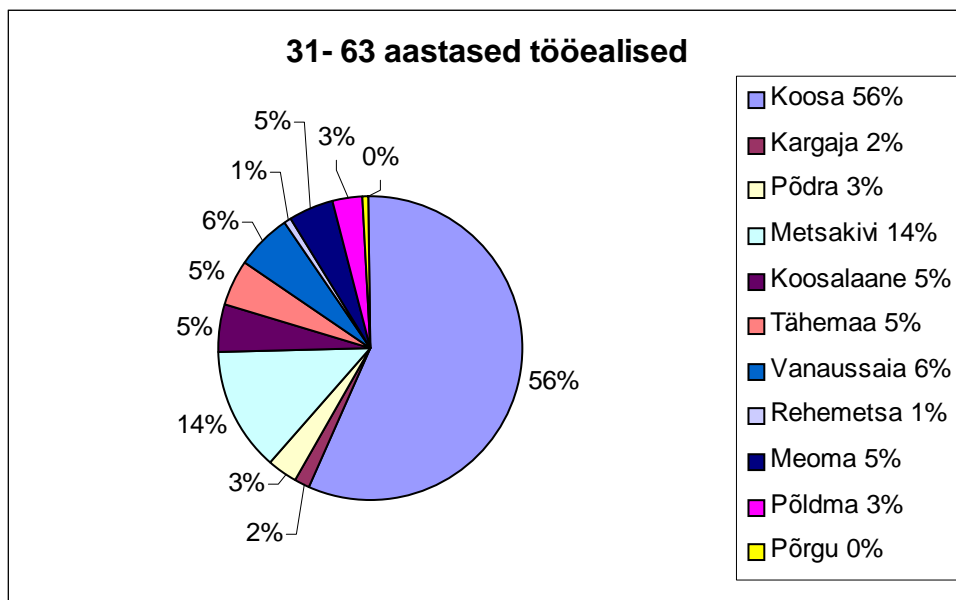
Joonis 2.

Jaotades Koosa piirkonna elanikud vanusegruppidesse, selgub et pensionäre on 17% ehk 180 inimest, tööealisi on 59% ehk 608 inimest, alaealisi 248.

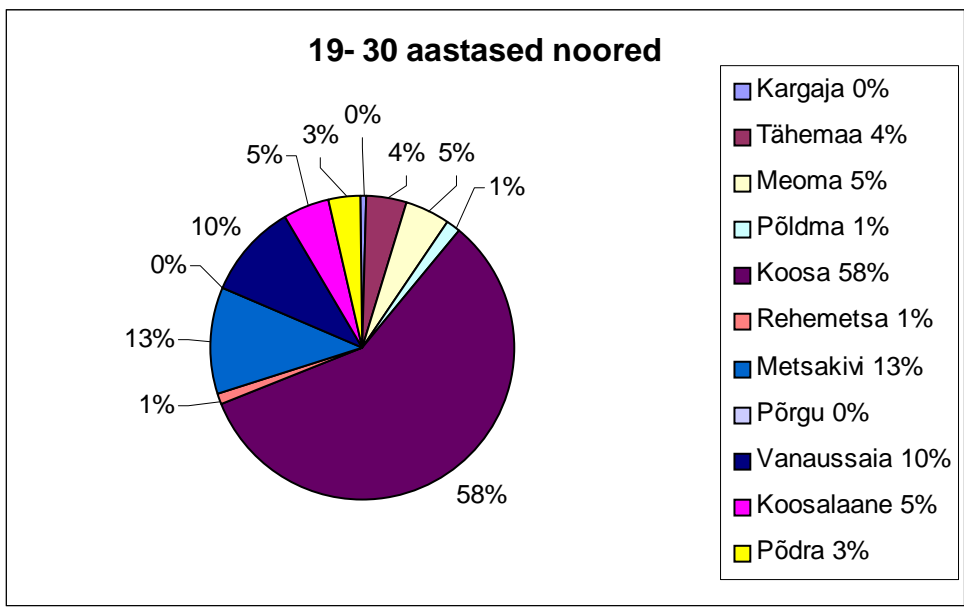
Joonised 3, 4, 5, 6 ja tabelid 1, 2, 3, 4 aitavad saada parema ülevaate sellest, kuidas inimesed jaotuvad vanusegruppide kaupa küladesse.



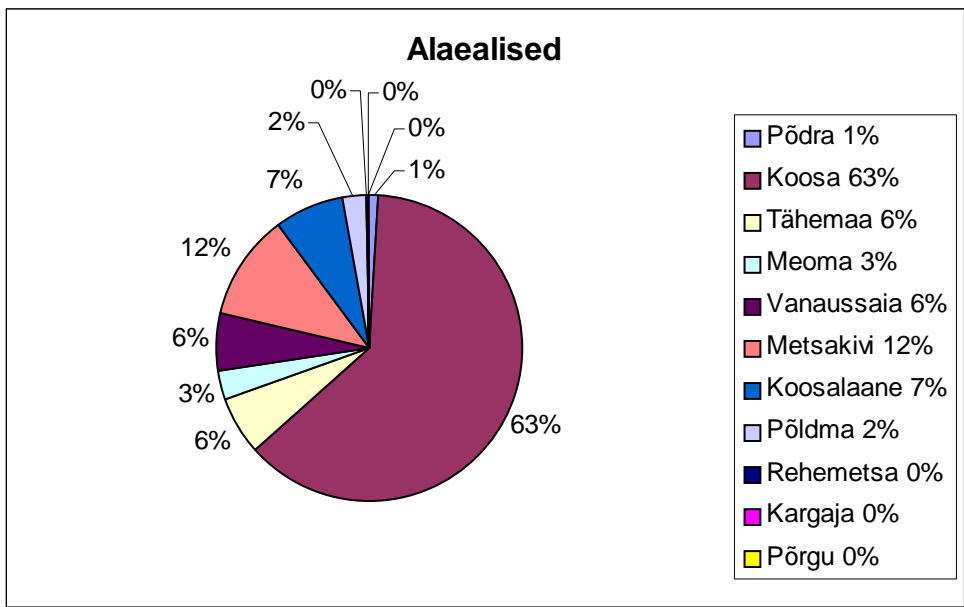
Joonis 3.



Joonis 4.



Joonis 5.



Joonis 6.

Pensionärid

Küla	Inimeste arv
Tähemaa	15
Põrgu	4
Põdra	7
Koosa	66
Meoma	10
Metsakivi	30
Koosalaane	8
Kargaja	13
Vanaussaia	14
Rehemetsa	6
Põldma	6
Kokku	180

Tabel 1.

31- 63 aastased tööelised

Küla	Inimeste arv
Koosa	228
Kargaja	7
Põdra	12
Metsakivi	55
Koosalaane	20
Tähemaa	20
Vanaussaia	25
Rehemetsa	3
Meoma	19
Põldma	14
Põrgu	2
Kokku	404

Tabel 2.

19- 30 aastased noored

Küla	Inimeste arv
Kargaja	1
Tähemaa	9
Meoma	10
Põldma	3
Koosa	117
Rehemetsa	2
Metsakivi	24
Põrgu	0
Vanaussaia	21
Koosalaane	10
Põdra	7
Kokku	204

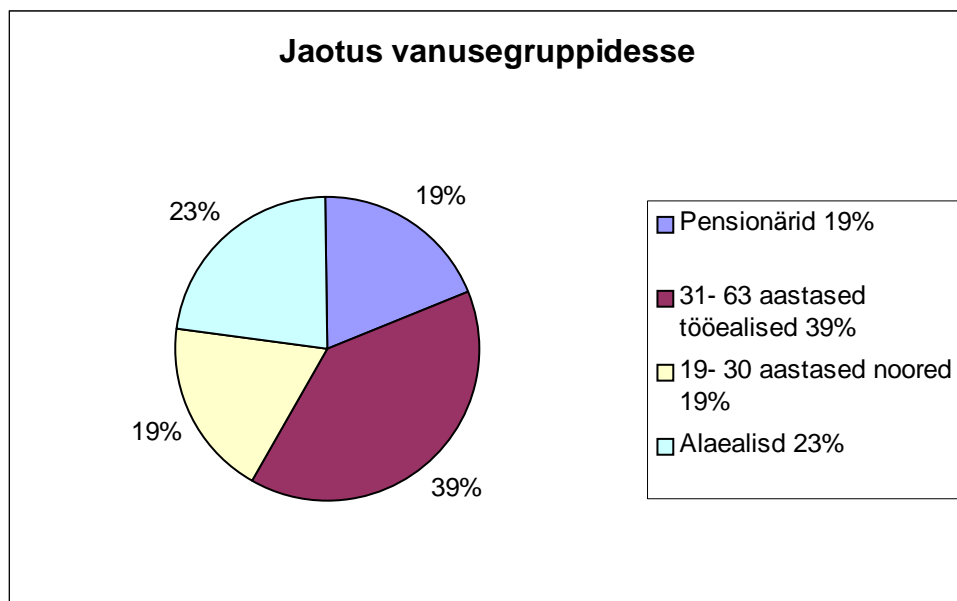
Tabel 3.

Alaealised

Küla	Inimeste arv
Põdra	3
Koosa	154
Tähemaa	15
Meoma	8
Vanaussaia	15
Metsakivi	28
Koosalaane	18
Põldma	6
Rehemetsa	1
Kargaja	0
Põrgu	0
Kokku	248

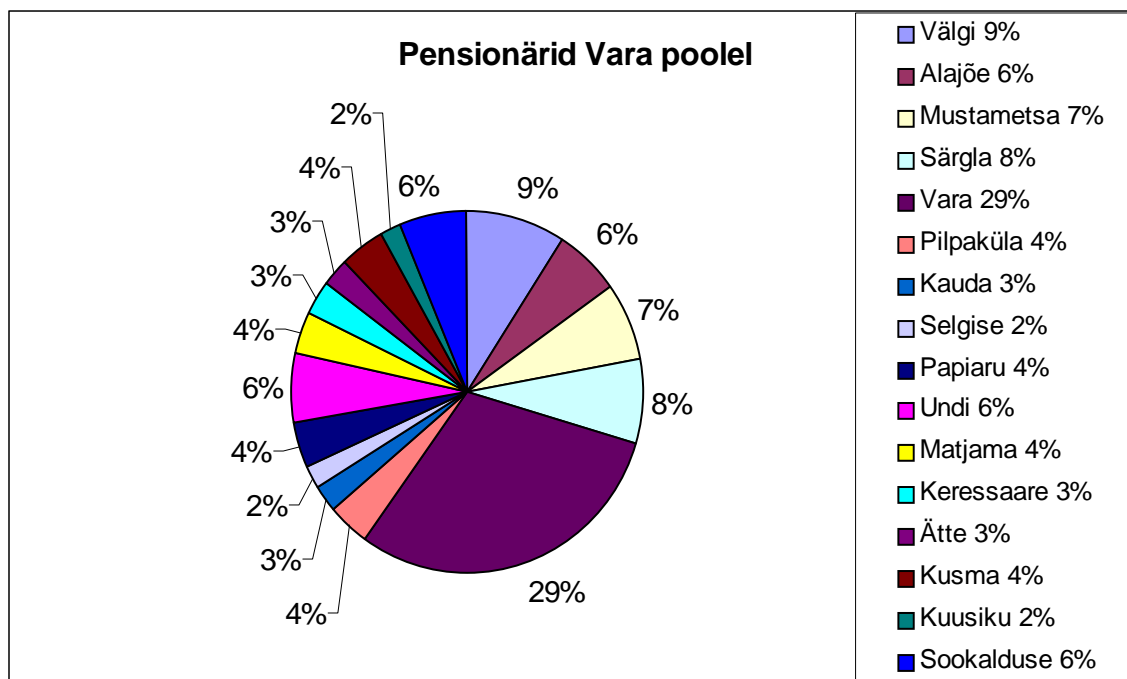
Tabel 4.

Vara piirkonna andmete analüüs

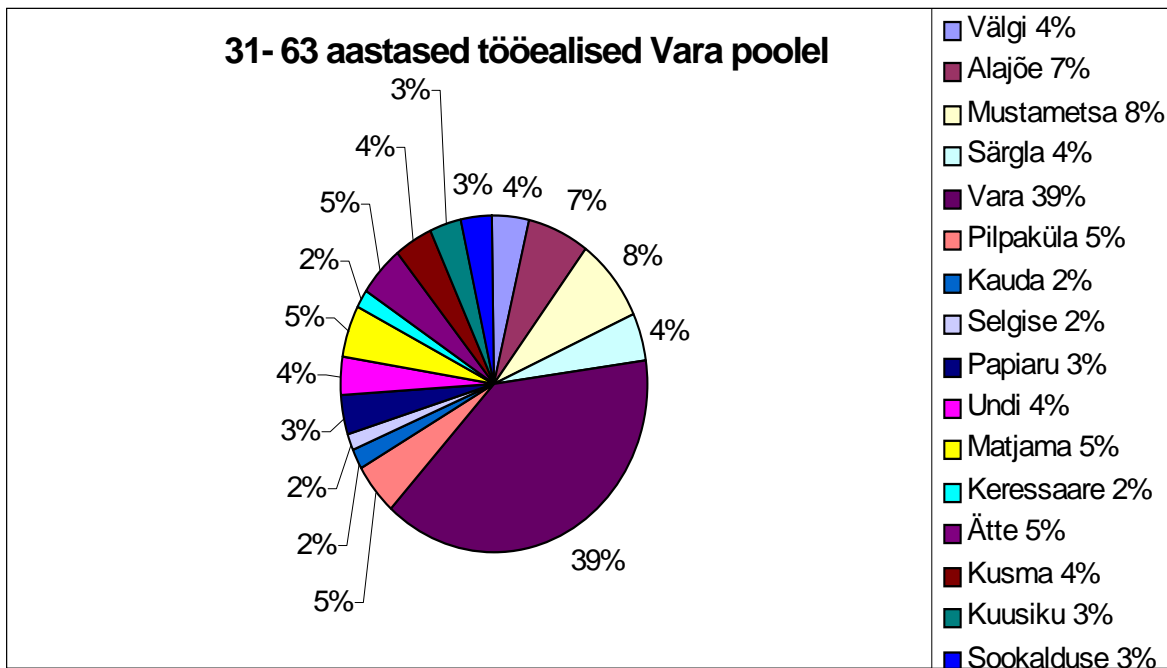


Joonis 7. Jaotades Vara poole elanikud vanusegruppidesse, selgub et pensionäre on 19% ehk 198 inimest, tööealisi on kokku 58% ehk 601 inimest ja alaealisi 23% ehk 239.

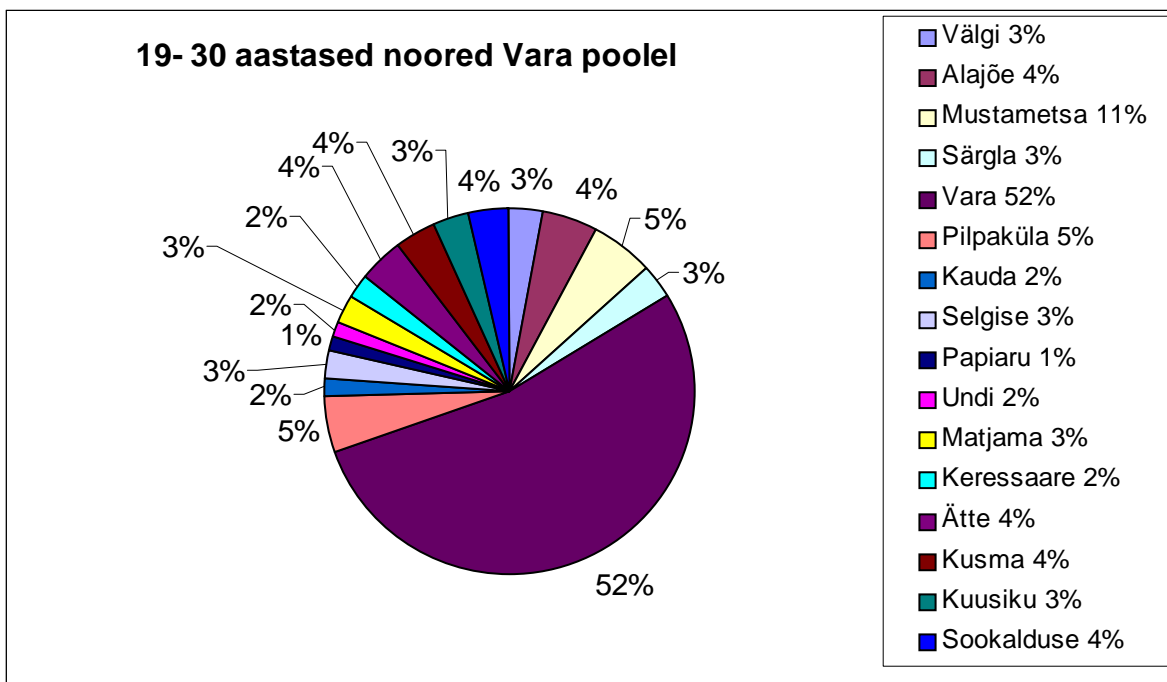
Joonised 8, 9, 10, 6 ja tabelid 5, 6, 7, 8 aitavad saada parema ülevaate sellest, kuidas inimesed jaotuvad vanusegruppide kaupa küladesse.



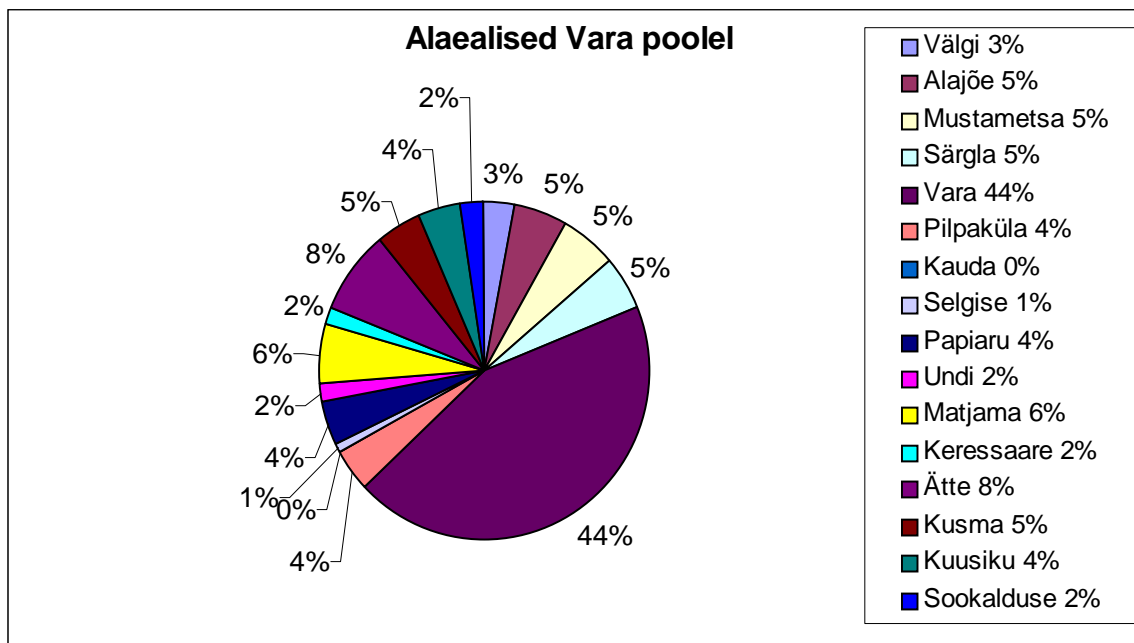
Joonis 8.



Joonis 9.



Joonis 10.



Joonis 11.

Pensionärid

Küla	Inimeste arv
Välgi	18
Alajõe	12
Mustametsa	14
Särgla	15
Vara	59
Pilpaküla	8
Kauda	5
Selgise	4
Papiaru	8
Undi	12
Matjama	8
Keressaare	6
Ätte	5
Kusma	8
Kuusiku	4
Sookalduse	12
Kokku	198

Tabel 5.

31- 63 aastased tööelised

Küla	Inimeste arv
Välgi	16
Alajõe	27
Mustametsa	32
Särgla	18
Vara	156
Pilpaküla	20
Kauda	8
Selgise	7
Papiaru	14
Undi	16
Matjama	20
Keressaare	7
Ätte	20
Kusma	17
Kuusiku	14
Sookalduse	13
Kokku	405

Tabel 6.

19- 30 aastased noored

Küla	Inimeste arv
Välgi	6
Alajõe	9
Mustametsa	11
Särgla	6
Vara	104
Pilpaküla	10
Kauda	3
Selgise	5
Papiaru	2
Undi	3
Matjama	5
Keressaare	4
Ätte	8
Kusma	7
Kuusiku	6
Sookalduse	7
Kokku	196

Tabel 7.

Alaealised

Küla	Inimeste arv
Välgi	7
Alajõe	13
Mustametsa	13
Särgla	12
Vara	105
Pilpaküla	10
Kauda	0
Selgise	2
Papiaru	10
Undi	4
Matjama	14
Keressaare	4
Ätte	19
Kusma	11
Kuusiku	10
Sookalduse	5
Kokku	239

Tabel 8.

III Sotsiaalsete erivajadustega isikute hoolekanne Vara vallas

Laste ja lastega perede hoolekanne ja lastekaitse

Laste ja lastega peredele ettenähtud vallaeelarvest makstavateks sotsiaaltoetusteks on sünnitoetus, esimesse mineva lapse toetus; toidutoetus lasteaias, gümnaasiumis, kutsekoolis; ravimite-prillide kompenseerimine, suurpere toetus, koolilõputoetus.

Paljulapselisi peresid, s.t peresid, kus kasvab 4 ja enam alaealist last on Vara vallas käesoleval hetkel vaid 11, nende hulgas üks pere, kus kasvab 8 alaealist last. Suurperede lastele võimaldatakse toidutoetust ning ka ühekordseid toetusi.

Puudega kuni 16. aastasi lapsi on teadaolevalt Vara vallas 10 lapse ringis. Andmed on puudulikud seetõttu, et lapsevanemad pöörduvad sellise infoga vallavalitsuse poole vaid erakordse abivajaduse korral, või selgub lapse erivajadus lasteaias või kooli minnes. Enamik puuetega laste teenuseid on kättesaadavad Tartu linnas ning nende tasumises osaleb nii lapsevanem kui vald.

Vanemliku hoolitsuseta lapsi on vallas esile kerkinud mitmetel põhjustel, kuid kõige enam lapsevanemate töötusest ja alkoholilembusest tingitud vanemakohustuste täitmata jätmise tõttu. Fikseeritud on ka juhtum, kus lapsevanem teadlikult kasutas lapse suhtes ihunuhtlust ning seda ei olnud võimalik ära hoida lapsevanema nõustamise teel, mistõttu on kohtuotsusega see laps eraldatud perest. Kuid lapsi on tulnud perest eraldada ka nende tervisliku seisundi ja lapsevanema puudulike oskuste tõttu lapse kasvatamisel. Hetkel on Vara vallast hoolekandeesutustes ühtekokku 13 last: Tartu Mäekodus 3 last, Elva Väikelastekodus 4 last, Haapsalu Lastekodus 1 laps, Voore Põhikooli Õpilaskodus elavad ja õpivad 3 last ning hooldusperelepingle hooldatakse 2 last. Tänavalapsi vallas teadaolevalt ei ole.

Otseseid narkomaania ilminguid ei ole seni Vara vallas täheldatud, kuid hinnanguliselt on tõenäoline, et narkootikumide valla noorte seas siiski esineb. Murettekitava kiirusega suureneb suitsetajate ja alkoholitarvitajate hulk koolinoorte seas. Tervislikke eluviise propageerivaid projekte on valla kooli küll korraldanud, kuid ülevallalised senini puuduvad.

Koolisotsiaaltöö on Vara vallas väga uudne, mis on käivitunud 2006/07 õppeaastast, mil Vara Põhikoolis hakkas tööle sotsiaalpedagoog. Murettekitavad probleemid on koolikohustuse mittenõuetekohane täitmine ning koolist väljalangemine, samuti ka käitumisraskustega õpilased. Järjest süveneb lapsevanemate hoolimatus oma laste koolis edasijõudmatuse suhtes ning vastavasisulisest koostööst keeldumine.

Kohaliku omavalitsuse lastekaitsetöö baseerub vallas sotsiaalnõunikul ja Koosa piirkonna registripidajal. See hõlmab eelkõige sotsiaalnõustamist, lastekasvatamisega seotud vaidluste lahendamist, vanemliku hoolitsuseta laste elu korraldamist, eeskoste seadmist alaealiste üle, tööd vähekindlustatud peredega ning alaealiste õigusrikkujate ja koolikohustuste mittetäitjatega. Lapsi arendavate tegevuste projektidega tegeleb mittetulundusühing Vara Valla Lastekaitse Ühing. Ühingu kaasabil on mitmel suvel korraldatud töö- ja puhkelaagreid, käivitatud Vara Noortekeskuse töö.

Valla sotsiaalpoliitika toetab perekonda ja soosib lapsi. Perekondi nõustatakse ja abistatakse lähtudes konkreetsetest vajadustest. Igal aastal toimuvad vallavanema pidulikud vastuvõttud uutele vallakodanikele – beebidele ning Vara Põhikooli tublidele õpilastele. Toetatakse lapsevanemate initsiatiivil kooskäivat beebide – põnnidekooli. Traditsiooniks on saanud rahvusvahelise lastekaitse päeva tähistamine. Jõulupidusid korraldatakse ka lasteasutustes mittekäivatele eelkooliealistele lastele. Vald võimaldab kõigile kuni 10-aastastele lastele jõulutoetust kommipaki näol.

Toimetulekuraskustega tööealiste hoolekanne

Vara valla toimetulekutoetuse saajad elavad peamiselt Koosa piirkonnas. Tegemist on pikaajaliste töötutega, kellele ka Riiklik Tööhõiveamet midagi konstruktiivset ette võtta ei suuda. Need on endised Koosa sovhoosi töötajad, kes põllumajanduse väljasuremisega on kaotanud oma töö ning pole suutnud tööjõuturul ümber orienteeruda. Tsentraalkütte ja soojaveevarustuse puudumine Koosa kortermajades tekitab kas ülejõukäivaid kulutusi eluasemele või ebaväärika elamise. Kahjuks on riiklik sotsiaalsüsteem nõnda üles ehitatud, et soodustab sellistel inimestel õpitud abituse omandamist. Vanematel inimestel kaovad ja ununevad varemomandatud töö- ja sotsiaalsed oskused, noorematel neid ei tekigi. Halvim selle juures on asjaolu, et nende lapsed harjuvad samuti sellise ellusuhtumisega ja peavad seda loomulikuks. Valla poolt pakutud tööharjutustes osalevad heal meelel ja kohusetundega mõned üksikud. Tänu töötusele lakkab ka alkoholism. Alkoholismi ravi ja hilisem rehabilitatsioon on kättesaamatu ja peaaegu olematu.

Lisaks toimetulekutoetusele võimaldab vald neile sotsiaalnõustamist, sealhulgas toimetulekunõustamist, sageli vajavad nad abi ka juriidilistes ja võlaõiguslikes küsimustes. Toetustest elamine on kõige laostavam, sest sellega ei kaasne sotsiaalkindlustust, ei käesolevaks ajaks ravikindlustuse näol ega tulevikuks vanaduspensionina. Töötus on ka suurimaks ohuallikaks inimese tervisele, kuna pole ei vahendeid ega huvi oma tervise eest hoolitsemiseks. Mitmed pikaajalised töötud on vabanenud oma töötasu staatusest tänu tuvastatud töövõimekaotusprotsendile. Töövõimetuspensioniga kaasneb küll sotsiaalkindlustus, kuid saadud sissetulek ei ole siiski piisav ning tööle asuda ikka ei saa, sest kohapeal töökohti napib ja Tartusse on kulukas või võimatu tööle käia. Piirkonna töötud vajavad aktiviseerimisteenuseid kohapeal, sest nende lähetamisel teenusele Tartusse või isegi näiteks Alatskivile, ei jõua nad lihtsalt kohale. Töötud inimese motiveerimine on aeganõudev ja sageli lühiajaliste tulemustega, mistõttu on seda vaja teha järjepidevalt, et ka need inimesed pääseksid ressursside ja teenuste juurde.

Aegade jooksul on siiski mitmetest Vara valla töötutest saanud jälle töise tegevusega hõivatud isikud, s.t. kas on leitud sobiv töökoht Tööhõivetalituse vahendusel või sõprade kaasabil, reeglina vallast väljapool. Mitmed noored, kes pole oma ajal suutnud lõpetada põhikooli, on abi saanud ka Tartu Kutsehariduskeskuses läbiviidud projektidest, kuhu vald on neid suunanud. Töökaotanute võimalikult kiireks töölenaasmiseks tuleb tööle rakendada töötuid toetav sotsiaalvõrgustik. See osutub aga võimalikuks, kui sotsiaalhoolekandes rakendub juhtumipõhine võrgustikutöö ning vallas töötab optimaalne arv spetsialiste.

Eakate hoolekanne

Vananemine peab olema igale inimesele väärikas. Eakatele suunatud hoolekandel ei ole ainult tagajärgi leevendav, vaid ka probleeme ennetav roll. Abivajava eaka inimese abistamises ja hooldamise teenuste mahud ja iseloom muutuvad aste astmelt, millega kaasneb vajaminevate teenuste muutumine järjest kallimaks. Vara vallas on 01.11.2006 seisuga 425 vanaduspensionäri, neist üle 80 a vanuseid inimesi on 85. Koosa piirkonnas elab üle 63 a vanuseid inimesi 180, Vara piirkonnas 198. Väga palju eakaid on ka puudega ning lisaks pensionile maksab riik neile sotsiaaltoetust.

Hoolekandeteenust valla eelarvest osutatakse käesoleval hetkel 9 vanurile, keda polnud kodustes tingimustes võimalik hooldada: 3 Hooldekodus Härmalõng; 5 SA Peipsiveere Hooldusravikeskus; 1 SA Taheva Sanatoorium. Teadaolevalt on Vara valla vanureid pereliikmete ülalpidamisel nii SA Peipsiveere Hooldusravikeskus, SA Taheva Sanatoorium kui MTÜ Saare Hooldekeskuses.

Valla eelarvest makstakse valla eakatele vanuri tähtpäeva toetust 70.a, 75.a, 80.a ja igal 80.a sünnipäevale järgneva sünnipäeva puhul. Suure osa valla eelarvest makstavatest toetustest moodustab ka vanuritele makstav küttepuude ja ravimite-abivahendite kompensatsioon ning

maamaksusoodustus. Kuna vanurite riiklikud pensionid on tunduvalt üle riikliku toimetulekupiiri, siis toimetulekutoetuse saajaid nende hulgas ei ole. Küll aga saavad paljud vanurid valla eelarve vahendusel iga-kvartaalset puuetega inimeste toetust. See on mõeldud raske või sügava puudega isiku toimetuleku toetamiseks tema kodustes harjumuspärastes tingimustes.

Eakate võimalikult maksimaalse kodustes tingimustes toimetulekule kaasaaitamiseks on tööle rakendatud ka hooldustöötajad. Koduteenuste paketti tarvitab hetkel üks üle 80 a vanur, kuid üksikuid teenuseid vahelduva vajadusega tarbijaid on nii Varal, Välgis kui ka Koosa piirkonnas. Kõige enam on vaja tuua retsepte - ravimeid, toiduaineid, maksta makseid, käia perearstil või Tartus eriarsti konsultatsioonil või uuringutel. Teatud valla piirkondades on väga halb bussiühendus vallakeskuste ja Tartuga, või puudub see sootuks. Siin saab vajalikke toiminguid korraldada vaid valla transpordi või hooldustöötajate abiga.

Vara valla kõige toimekamad eakad elavad Välgis. Nad peavad oluliseks võimalust üksühega läbi käia, tähtpäevi tähistada, käsitööga tegelda. Neile meeldib kõik, mis toetavad aktiivset eluhoiakut. Jututuba „Kanarbik” liikmed käivad koos kord nädalas teisipäeval. Tähistatakse erinevaid tähtpäevi, võõrustatakse külalisi teistest naisseltsidest, lauldakse ja vahetatakse niisama külauduseid. Kord aastas korraldatakse käsitöönäitusi, tegutseb naisansambel (oleks vaja juhendajat), kord kvartalis kuulatakse külalislektorite ettekandeid. Kuna Välgi Külamajas on tehtud san.remont, väljavahetatud elektrijuhtmestik ja olemas ka küttepuud, võiks maja olla avatud mitmel päeval nädalas. Juba ammu on mõned inimesed avaldanud soovi lihtsalt niisama teistega juttu ajamas käia. Hetkel on võimalik lisaks suhtlemisele ka videoid vaadata. Kui muretseda antenn, siis ka televiisorit. Töökorras on väike kassettraadio. Arvestades piirkonna suhtelist isoleeritust, tuleks rohkem korraldada ühisüritusi eakaaslastega valla teistest küladest, samuti väljasõite, teatrikülastusi. Soov „Kanarbiku”-rahvaga sidemeid luua on ka naabervaldade pensionäridel. Tegevuse normaalseks jätkamiseks ja arendamiseks on vajalik veevõrk ja rekonstrueerida küttesüsteem. Kapitaalremonti vajab praegune köök. Vajalik on välja ehitada sansõlm dušinurgaga ja ruum pesumasina paigutamiseks. Tuleb muretseda korralik mööbel ja sisustada tänapäevane köök. Siis oleks võimalik pakkuda mitmeid uusi teenuseid avalikust interneti punktist kuni ruumide üritusteks väljarendamiseni, sealjuures unustamata küla väheseid lapsi ja nende peresid. Kuna Välgi piirkond on tugevasti muust vallast eraldatud, siis pärast kohaliku kaupluse sulgemist võimaldab vald neile erilist sotsiaaltransporti: valla bussiga Varale kaubareisile.

Vara ja selle ümbruskonna aktiivsemad eakad on koondunud Vara raamatukogu ümber. Tähistatakse tähtpäevi, siinjuures mitte ainult kirjanduslikke, Vara Maanaiste Seltsiga korraldatakse ühiskülastusi teatrisse, teiste seltside üritustele. Ka Vara piirkond vajaks väljaarendatud päevakeskust koos eakate toimetulekuks vajalike teenustega, mis soodustaks eakate ühiskonnaelus aktiivset osalemist. Esmavajalikud oleksid pesupesemise ja sauna- või dušiteenus, aga samuti sihtgrupile sobivate huvialategevuste korraldamine.

Koosa piirkonna eakad alustasid kooskäimist alles hiljuti ning vaba aja sisustamist alles omandatakse. Koosa piirkonna meeldivaks eripäraks on see, et Koosa külas töötab valla kommunaalettevõtte saun. Eluliselt tähtsad on aga perearstikabinet ja hambaravi, mistõttu esmane arstiabi on kättesaadavam. Ebameeldiv eripära on aga tsentraalkütte ja soojaveevarustuse puudumine kortermajades. Eakad inimesed ei ole suutelised tegema selliseid investeeringuid, et tagada endale soe korter ja soe vesi. Endise rahvamaja baasil on võimalik välja arendada Koosa külakeskus või perekeskus, millega saaks korraldada eakate iseseisva toimetuleku toetamist ning tegusaks vananemiseks vajalike teenuste osutamist.

Üha olulisemaks muutub vallale oma eakate elujõulisuse säilitamine ning eakate kaasamine ühiskonnaellu, sest nii püsivad nad tervemad ja toimetulevad. Samuti on vajalik tõsta kogu valla elanikkonna teadlikkust vanemate inimeste probleemidest ning kaasata neid läbi kolmanda sektori terve ja aktiivse elustiili propageerimisele eakate hulgas. Juba kolmandat korda on vallas tähistatud

koostöös Vara Maanaiste Seltsiga ülemaailmset eakate päeva, mis on seotud traditsiooniliste üritustega. Traditsiooniks on saanud ka pensionäride jõulupeod koos lõunalauaga.

Puuetega inimeste hoolekanne

Pensioniameti andmetel on Vara vallas seisuga 01.11.2006 puuetega inimesi 401, neist 126 on tööealised inimesed ja 275 pensionieas.

2001. aasta jaanuarist jõustunud riiklik puuetega inimeste sotsiaaltoetuste seadus ei ole oma üldist eesmärki täitnud, kuna püütakse piiratud ressursside tingimustes saavutada liiga paljudele probleemidele lahendust ning see on toonud kaasa ebavõrdse kohtlemise ühiskonnas. Esimene katse tekkinud ebavõrdsust lokaliseerida tehti 2005.aastal, kui arvates aprillist suunati riigieelarvest kohalike omavalitsuste eelarvetesse vahendid täisealiste puuetega inimestega seotud hoolekande kuludeks ning lõpetati riiklik hooldajatoetuse maksmine. Puuetega inimeste hooldusvajaduse väljaselgitamiseks on vallas läbi viidud hindamine. Hindamise eesmärk on mitmekülgset kaardistada isiku kõrvalabi, järelevalve, abivahendite jms vajadus, kuna arstlik ekspertiisikomisjon väljastab isikule puude raskusastme määramisel nn stampotsuse blanketil, mis on sarnase raskusastme puhul ühesugune kõigile. Vastavalt vajadusele teostatakse ka järelhindamist. Hindamistel on muuhulgas selgunud ka tõsiasi, et isik kas teadmatusest või hoolimatusest oma tervise suhtes, pole täitnud raviarsti ning rehabilitatsioonimeeskonna ettekirjutusi ja nõuandeid eluviisi, raviskeemi jms osas. Hooldajatoetusega hooldaja määramine ei lahenda paljude puuetega inimeste probleeme, kui nende rehabilitatsioonile kaasaitavad teenused on kättesaadavad kõige lähemal Tartu linnas.

Uut muudatust planeeritakse Sotsiaalministeeriumi andmetel 2008. aastast, mil hakatakse erinevatele vanusegruppidele rakendada erinevaid sotsiaaltoetuste määramise skeeme, kuna toetuste eesmärgid erinevates eagruppides on erinevad – laste puhul on oluline soodustada nende arengut ja hariduse omandamist, tööealistele inimesele on eesmärgiks tööhõive suurendamine ning eakatele on vaja tagada neile vajaminevad teenused, eriti hooldus. Pensioniealistele inimestele puuet ei määrata ja riiklikke sotsiaaltoetusi ei maksta. Siit on tulemas vallale uusi kohustusi puuetega inimeste hoolekande korraldamisel. Et nendega toime tulle, on vajalik päeva- või külakeskuste baasil arendada täiendavaid teenuseid, sealhulgas tegevuslikke. Lähtuvalt kaasaja põhimõtetest, on üheks oluliseks prioriteediks ka puuetega inimestele võrdsete võimaluste loomine elamiseks, töötamiseks ja sotsiaalseks kaasatuseks.

IV Vara valla sotsiaalhoolekande arengumudel

Valla sotsiaalhoolekandesüsteemi arendustegevuse eestvedajaks, arendusprotsesside käivitajaks ja suunajaks on Vara Vallavalitsus valla sotsiaalameti isikus, kelle haldusalas on sotsiaalhoolekande korraldamine vallas. Sotsiaalhoolekandesüsteemi arendamisel teeb vald koostööd teiste asjassepuutuvate avaliku-, era- ja kolmanda sektori organisatsioonidega. Vara valla sotsiaalhoolekande arengukava käsitleb Vara valla poolt kontrollitavaid käsitusi, initsiatiive, meetodeid ja lahendusi, mis on suunatud Vara valla sotsiaalhoolekande valdkonna arengus püstitatud tulevikuvisionide ja eesmärkide täitmisele.

Lähtudes Vara valla sotsiaalsest olukorrast ja sotsiaalhoolekande olukorrast on Vara valla sotsiaalhoolekande edasises arengus oluline:

1. Pöörata tähelepanu sotsiaalsete probleemide tekke ennetamisele, mis tähendab eelkõige soodsa kasvukeskkonna väljakujundamist lastele ja noortele, töövõimet ja iseseisvat toimetulekut soodustava keskkonna väljakujundamine täiskasvanutele ning sotsiaalse kaitse tagamist puuetega inimestele ja teistele nõrgema sotsiaalse suutlikkusega inimestele;
2. Arendada süsteemselt välja kaasaja nõuetele vastav valla sotsiaalhoolekandesüsteem ja –teenused, arvestades rahvastiku ning valla asustussüsteemi territoriaalset arengut;

Vara valla sotsiaalhoolekande toimimise ülesandeks, ehk missiooniks on:

Tagada kõigile vallaelanikele vähemalt minimaalsel aktsepteeritaval tasemel elukvaliteet ning osalemisvõime ühiskonnaelus, ennetades õigeaegselt toimetulekuraskuste tekkimist. Nõrgema sotsiaalse suutlikkusega inimestele osutada õigeaegselt vajalikku abi raskustest abisaamiseks kuni iseseisva toimetuleku tagamiseni.

Lähtudes Vara valla üldvisioonist, sotsiaalhoolekande missioonist, hetkeolukorrast ja arengueeldustest, on valla sotsiaalhoolekande arenguvision aastaks 2013:

Vara valla sotsiaalhoolekandesüsteem on kaasaegne ja kvaliteetne, tagades lastele soodsa, täisväärtuslikuks kodanikuks kujunemiseks vajaliku arengukeskkonna; täiskasvanutele töövõimet ja iseseisvat toimetulekut soodustava keskkonna ning nõrgema sotsiaalse suutlikkusega isikutele vajaliku sotsiaalse kaitse.

Lähtudes Vara valla sotsiaalsest olukorrast, sotsiaalhoolekandesüsteemi missioonist, hetkeolukorrast ja arengueeldustest ning valdkonnas püstitatud tulevikuvisionist, on valla sotsiaalhoolekandesüsteemi prioriteetseteks arengusuundadeks:

1. Ennetava tegevuse eelisarendamine sotsiaalhoolekande sotsiaalsete probleemide ennetamiseks.
2. Kaasaegsete ja kvaliteetsete ava- ja institutsionaalsete hooldusteenuste, sotsiaalsele vajadusele vastava kättesaadavuse tagamine vallas kõigile sotsiaalhoolekande sihtrühmadele.

Eesmärgid arengusuundade lõikes:

1. Ennetava tegevuse arendamine:

- Toimib efektiivne lastekaitsevõrgustik
- Välja on arendatud kvaliteetsed ja efektiivsed lastekaitseteenused
- Toimib efektiivne, sotsiaalseid probleeme ennetav noorsootöö ning HIV/AIDSi, narkomaania ja alkoholismi ennetustöö
- Tagatud on võimalused eakate aktiivse eluhoiaku säilimiseks ja aktiivseks osalemiseks igapäeva- ja ühiskonnaelus

2. Ava- ja institutsionaalsete hooldusteenuste arendamine:

- Välja on arendatud puuetega laste tugisüsteem ning kättesaadavad puuetega lastega seotud hoolekandeteenused
- Tagatud on täiskasvanud puuetega isikute toimetulekut ja igapäevaelust osavõttu tagavad hoolekandeteenused
- Välja on arendatud eakate toimetulekut soodustavad hooldusteenused
- Tagatud on töötute võimalikult kiire rehabilitatsioon.
- Tagatud on piisaval määral sotsiaaleluruumide olemasolu toimetulekuraskustega ning erivajadusega isikutele.

Eesmärgid sihtrühmade lõikes:

Lapsed ja lastega pered:

Eesmärk 1: Vara vallas toimib efektiivne lastekaitsevõrgustik

Ülesanne 1.1: Efektiivse lastekaitsevõrgustiku väljakujundamine

Tegevusvajadused:

- Lastekaitse võrgustikutöö strateegia väljatöötamine
- Lastekaitsetöötaja töölerakendamine valla sotsiaalametis lähemas perspektiivis
- Koostöö tõhustamine valla haridusasutuste, valla sotsiaalameti ja teiste lastekaitsega seotud asutuste ja organisatsioonide vahel
- Tagada sotsiaalpedagoogi ametikoht valla koolis
- Tagada alaealiste komisjoni moodustamine vallas ning selle
- Koostöö ja infovahetuse tõhustamine koolide tugitöötajate (sotsiaaltöötajad, sotsiaalpedagoogid jt) ja huviringide juhendajate vahel
- Lastekaitsealase informatsiooni, sh valla lastekaitseüsteemi ja teenuseid kajastava

informatsiooni kättesaadavuse kindlustamine

Ülesanne 1.2: Koostöö arendamine kolmanda sektori kaasamisel lastekaitssesse

Tegevusvajadused:

- Lastekaitse teenuste väljaarendamisel arvestada kolmanda sektori võimalustega, toetades samaaegselt koostöö kaudu kolmanda sektori arengut lastekaitse valdkonnas
- Tagada vastastikune infovahetus lastekaitse valdkonnas tegutsevate kolmanda sektori organisatsioonidega, vähendamaks dubleerivat tegevust ning suurendades seeläbi lastekaitse efektiivsust

Ülesanne 1.3: Perede lastekaitsealase teadlikkuse tõstmine ning nende kaasamine lastekaitsealasesse tegevusse

Tegevusvajadused:

- Perekesksete väärtushinnangute kujundamine läbi erinevate sihtotstarbeliste ettevõtmiste
- Lastevanematele ja kogu perele erinevate koolituste läbiviimine

Eesmärk 2: Välja on arendatud kvaliteetsed ja efektiivsed lastekaitseteenused

Ülesanne 2.1: Lastekaitseteenuste arendamine valla sotsiaalhoolekandesüsteemis

Tegevusvajadused:

- Lastekaitsetöötaja töölerakendamine valla sotsiaalametis lähemas perspektiivis
- Sotsiaalsetel põhjustel koolist väljalangemise ennetamiseks riskirühmade perede lastele koolivälise tegevuse toetamine (järelvalve, õpiabi, toitlustamine, huvitegevus jm)
- Tõhustada tegevust lastekaitsega seotud teenustes: (Hooldaja määramine, hoolduse lõpetamine, riiklike peretoetuste ümbermääramine, alaealise varaga seotud tehinguteks nõusoleku andmine, alaealise perekonnanime muutmine
- Osalemine tsiviilhagides (ettevalmistamine, osalemine kohtuistungil - lapse eraldamiseks perekonnast, vanemaõiguse äravõtmiseks, eestkoste seadmine alaealisele, arvamus andmine, lapse elukoha määramine, lapsega suhtlemiskorra määramine, lapse kasvatamisest osavõtt, lapse ülalpidamiskohustus jm last puudutavad küsimused
- Alaealiste komisjoni töös osalemine ja sellest tulenevad asjatoimetused lapsega, perega (nõustamine, järelkontroll, toetamine, ...)

- Kriisis või majanduslikes raskustes perede toetamiseks ja abistamiseks sisse viia vallas
 - pereabilise teenus
 - tugiisiku teenus
 - tugipere teenus

Eesmärk 3: Välja on arendatud puuetega laste tugisüsteem ning kättesaadavad puuetega lastega seotud kaasaegsed ning kvaliteetsed hoolekandeteenused

Ülesanne 3.1: Puuetega laste tugiteenuste väljaarendamine ja võrdsete võimaluste loomine arenguks

Tegevusvajadused:

- Puuetega laste ürituste toetamine
- Puuetega laste tugiteenuste väljaarendamine
- Puuetega laste, noorte ja nende perede julgustamine ja kaasamine erinevatesse tegevustesse

Noorsootöö:

Eesmärk 4: Vara vallas toimib efektiivne, sotsiaalseid probleeme ennetav noorsootöö

Ülesanne 4.1: Noorte vaba aja veetmise võimaluste arendamine

Tegevusvajadused:

- Arendada Koosa külas välja toimiv noortekeskus
- Arendada noorte klubilist tegevust
- Luua võimalused alternatiivseks, mitte vaid saavutustele suunatud, huvi- ja treeningtegevuseks noortele, muuta kooli ja lastaiaruumid polüfunktsionaalselt kasutatavateks
- Piirkondade spordiplatside väljaarendamine
- Eelkõige riskieas poistele huvipakkuvate tegevuste pakkumine (näiteks erinevad seikluslikud tegevused: matkad jms)
- Korraldada noortelaagreid
- Aidata kaasa noorteorganisatsioonidele rahvusvaheliste kontaktide loomisel ja laiendamisel

HIV/AIDS i , narkomaania ja alkoholismi ennetustöö:

Eesmärk 5: Toimib efektiivne HIV/AIDS i , narkomaania ja alkoholismi ennetus

Ülesanne 5.1: HIV/AIDSi , narkomaania ja alkoholismi ennetustegevuse arendamine

Tegevusvajadused:

- Laste õigete väärtushinnangute väljakujunemisele kaasaaitamine
- Alternatiivsete tegevuste arendamine noortele, noorte hõivatuse suurendamine vabal ajal (huvitegevus, treeningud, klubiline tegevus jm)
- Seksuaalnõustamise teenuste kättesaadavaks tegemine noortele
- Rakendada varajase sekkumise meetodikaid noorte tervistkahjustavate eluviiside ennetamiseks

Eakad:

Eesmärk 6: Tagatud on võimalused eakate aktiivse eluhoiaku säilimiseks ja aktiivseks osalemiseks igapäeva- ja ühiskonnaelus

Ülesanne 6.1: Kaasatud eakad otsustusprotsessides

Tegevusvajadused:

- Toetada ja soodustada eakate omaalgatust, eneseabi, sidusust.

Eesmärk 7: Välja on arendatud eakate toimetulekut soodustavad hooldusteenused

Ülesanne 7.1: Eakate hoolekandeteenuste arendamine

Tegevusvajadused:

- Päevakeskuste väljaarendamine, mis sisaldaks eakatele päevase tegevuse võimalusi, sh huviringid, teraapiad, koolitused
- Koduhoolduse ja tugiteenuste väljaarendamine päevakeskuste toimepiirkonnas
- Transporditeenuse võimaldamine
- Rahaliste toetuste osakaalu järk-järguline vähendamine ning asendamine erinevate teenuste pakkumisega

Puuetega isikud:

Eesmärk 8: Tagatud on täiskasvanud puuetega isikute toimetulekut ja igapäeva elust osavõttu tagavad hoolekandeteenused

Ülesanne 8.1: Puuetega isikute hoolekande ja tugiteenuste arendamine

Tegevusvajadused:

- Puuetega isikute päevakeskuse loomine eakate päevakeskustega kaasnevalt, samuti puuetega

inimestega seotud koduhoolduse ja tugiteenuste arendamine paralleelselt eakate koduhoolduse ja tugiteenustega

- Transporditeenuse võimaldamine.

Toimetulekuraskustega tööelised:

Eesmärk 9: Tagatud on töötute võimalikult kiire rehabilitatsioon.

Ülesanne 9.1: Aktiviseerimisteenuste tagamine

Tegevusvajadused:

- Aktiviseerimiskeskuse loomine Koosa päevakeskuse baasil
- Töötab töötuid toetav sotsiaälvõrgustik

Eesmärk 10: Tagatud on piisaval määral sotsiaaleluruumide olemasolu toimetulekuraskustega ning erivajadusega isikutele.

Ülesanne 10.1: Eluasemeteenuse arendamine

Tegevusvajadused:

- Koosa 2-7 sotsiaalkorteris vajalike remonttööde teostamine
- Vara 7-8 sotsiaalkorteris vajalike remonttööde teostamine
- Kalsoni elamu elanikele eluasemeteenuse korraldamine nõutaval määral

V Arengukava elluviimine ja uuendamine

Vara valla sotsiaalhoolekande arengukava viiakse ellu Vara Vallavalitsuse sotsiaalameti juhtimisel. Arengukava viiakse ellu sotsiaalhoolekande lähiaastate tegevuskavade kaudu, milles esitatakse konkreetsed lähiaastatel elluviidavad tegevused. Tegevuskavas määratletakse strateegia elluviimiseks vajalike tegevuste prioriteetsus, elluviimise aeg, elluviimiseks vajalikud ressursid ning elluviimise eest vastutajad. Arengukava rakendamist finantseeritakse kohaliku omavalitsuse vahenditest, riiklikest toetustest ja riigieelarvest eraldatavatest vahenditest, abiprogrammidest, rahvusvahelistest koostööprojektide vahenditest ning erasektori investeeringutest.

Arengukava täitmist analüüsitakse iga-aastaselt. Hinnangu arengukava täitmisele annab vallavalitsuse poolt määratud komisjon. Tulenevalt komisjoni otsusest viiakse arengukavasse sisse täiendused ja parandused.

Vara valla sotsiaalhoolekande arengukava uuendatakse vajadusel valla üldarengustrateegia ja –kava uuendamise käigus. Kava uuendamisel järgitakse kooskõla valla üldarengukavas esitatud eesmärkide ja tegevussuundadega.

Vara valla sotsiaalhoolekande tegevuskava aastateks 2007 – 2009

Jrk	Tegevus	2007	2008	2009	Finantseerimine
1.	Pesupesemisteenus Varal ja Koosal	X			VV 11000.-
2.	Transporditeenuse arendamine	X			VV
3.	Vara 7-8 sotseluruumi remont	X			VV 36108.-
4.	Koosa 2-7 sotseluruumi remont	X			VV 44250.-
5.	Koosale noorsootõtaja	X			VV
6.	Sotsametile üks spetsialist	X			VOL VV
7.	Välgi Külamajas Päevakeskuse väljaehitamine	X	X		VOL VV 3 .sekt projektid
8.	Koosa Külakeskuse - Päevakeskuse rajamine (projekt, ehitus, käivitamine..	X	X	X	VOL VV 3. sekt projektid